

# Itinéraire cyclable

## Des 2 Vexin au Pays de Nacre

Cergy-le-Haut

Villardeaux

Gisors

Chaumont-en-Vexin

Méru

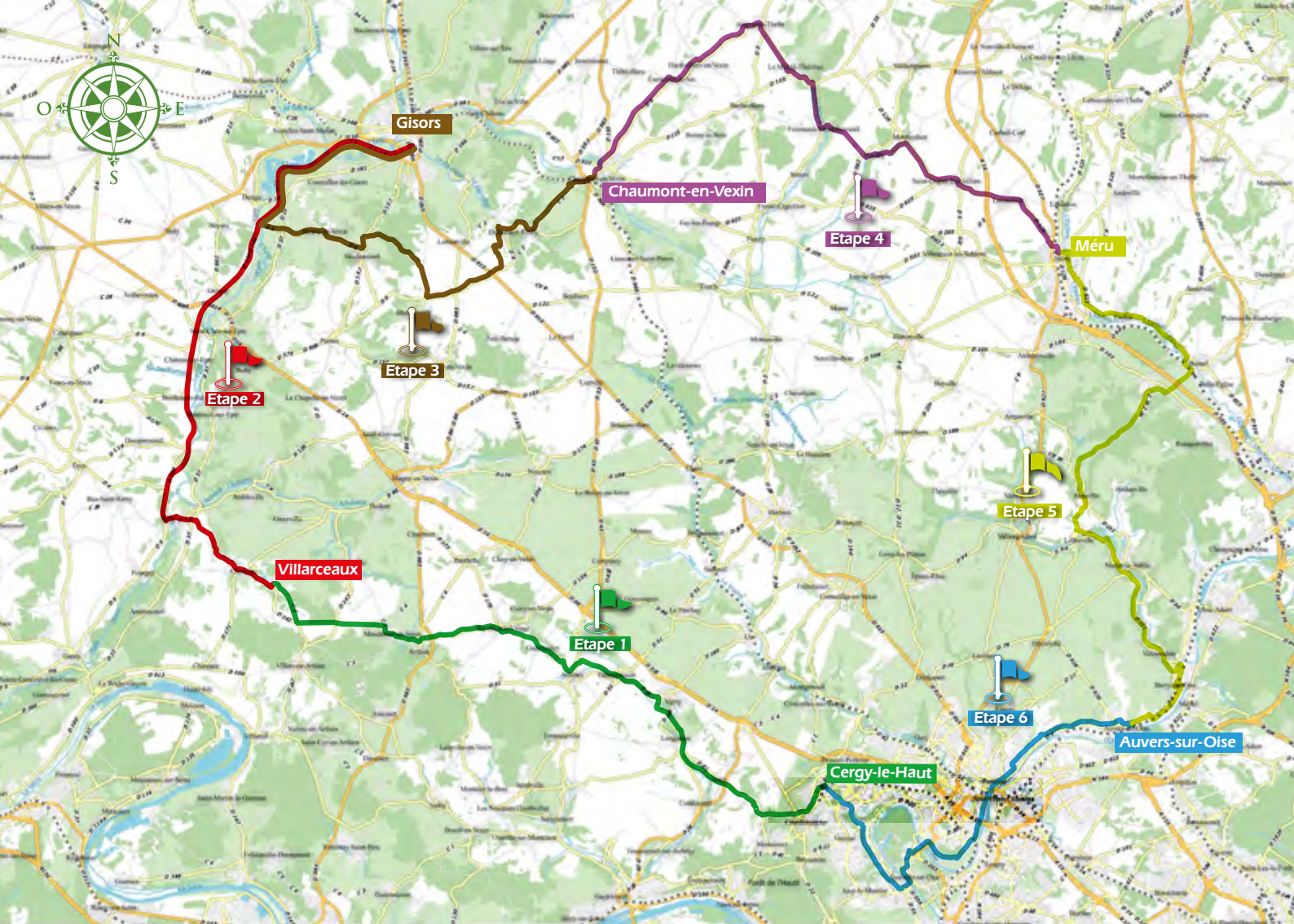
Auvers-sur-Oise

Cergy-le-Haut

Des 2 Vexin  
au Pays de Nacre



Une boucle de 160 km  
en 6 étapes entre Vexin français et Vexin normand



## Des 2 Vexin au Pays de Nacre

Cet itinéraire est le fruit du travail conjoint entre la Communauté de Communes Vexin-Thelle, le Parc naturel régional du Vexin français et les Offices de tourisme de Gisors, des Sablons en Pays de Nacre et de Cergy-Pontoise-Porte du Vexin.

Le parcours proposé couvre une distance de 162 km pour un dénivelé cumulé de 1075 m. Il se décompose en 6 étapes :

Etape 1	➤ Cergy-le-Haut - Villarceaux	30 km
Etape 2	➤ Villarceaux - Gisors	27 km
Etape 3	➤ Gisors - Chaumont-en-Vexin	27 km
Etape 4	➤ Chaumont-en-Vexin - Méru	28 km
Etape 5	➤ Méru - Auvers-sur-Oise	30 km
Etape 6	➤ Auvers-sur-Oise - Cergy-le-Haut	20 km

Vous quitterez Cergy-Pontoise par l'avenue verte Paris-Londres pour rejoindre le Parc naturel régional du Vexin français, pays d'art et d'histoire, dont les paysages lumineux ont fortement marqué les peintres impressionnistes. Vous remonterez la vallée de l'Aubette, jusqu'à la Maison du Parc à Théméricourt puis traverserez par de petites routes champêtres le plateau agricole jusqu'au domaine de Villarceaux, joyau du patrimoine francilien. Vous suivrez la voie verte de la vallée de l'Epte pour rejoindre la cité de Gisors, capitale du Vexin normand. De là, vous vous dirigerez vers Chaumont-en-Vexin par de petites routes du Vexin-Thelle, traversant les pittoresques villages de Boury-en-Vexin, Montjavoult et Reilly. Vous rejoindrez ensuite Méru, capitale de la Nacre et suivrez la vallée de l'Esches jusqu'à Bornel puis celle du Sausseron jusqu'à Valmondois. Vous parcourrez alors la vallée de l'Oise sur les traces de Van Gogh, Cézanne et Pissarro avant de gagner Pontoise, ville d'art et d'histoire.

### Accès en train

- Depuis Paris-Saint-Lazare : arrêts Pontoise, Chaumont-en-Vexin et Gisors (Transilien Ligne J)
- Depuis Paris-Gare du Nord : arrêts Pontoise et Auvers-sur-Oise (Transilien Ligne H) ; Méru (TER direction Beauvais)
- Depuis Paris Gare de Lyon : arrêt Cergy-le-Haut (RER A)







# Etape 1 ➔ Cergy-le-Haut - Villarceaux

30 km

200 m  
Dénivelé



Jalonnement  
Avenue verte Paris-Londres

-  Site de visite
-  Services vélos
-  Hébergement
-  Restaurant
-  Information touristique

# Votre itinéraire

Dès la sortie de l'agglomération de Cergy-Pontoise, l'itinéraire rejoint à Sagy la vallée de l'Aubette de Meulan. Cet affluent de la Seine est une petite rivière de 14 km qui a creusé son lit dans la craie du plateau du Vexin français. Vous remonterez la vallée en traversant les villages de Longuesse et de Vigny dont le château est une merveille de l'architecture Renaissance. A Théméricourt, la Maison du Parc naturel régional du Vexin français est l'occasion d'une pause détente bien méritée pour le déjeuner ; vous pourrez y visiter le musée du Vexin français. De là, vous gagnerez Aavernes, la côte de Gadancourt pour atteindre le bien nommé Wy-dit-joli-village dont le musée de l'outil abrite une forge et un balnéaire gallo-romain. L'itinéraire se poursuit en direction d'Arthies et Maudétour-en-Vexin avant un long tronçon sans traverser aucun village jusqu'au domaine de Villarceaux, joyau du patrimoine francilien aux jardins remarquables.

**Attention au trafic à la sortie de Cergy et sur la section entre Saillancourt et Sagy. Aire de pique-nique à la Maison du Parc à Théméricourt.**

## Musée de l'outil (Wy-dit-joli-Village)

La collection du musée est riche de 1500 outils représentatifs des métiers de l'artisanat et de l'agriculture et d'objets de la vie domestique réunis une vie durant avec passion par Claude et Françoise Pigéard. Elle est présentée dans un balnéaire gallo-romain classé Monument historique. Le jardin du presbytère dessiné dans la tradition des jardins de curé complète cet ensemble géré par le Conseil départemental du Val d'Oise.

➤ **Entrée libre. Ouvert du 1<sup>er</sup> mai au 31 octobre du mercredi au dimanche, les après-midis (à partir de 13h).**

☎ 01 34 67 45 07 🌐 valdoise.fr/610

## Les produits locaux

Le Vexin est un terroir dont les productions sont appréciées de tous. En chemin, vous passerez non loin de la Ferme-Brasserie du Vexin qui produit à Théméricourt bière blanche, blonde, ambrée ou au miel. A Aavernes, l'huilerie et le moulin avernois proposent des huiles alimentaires (colza, tournesol, œillette, cameline) et de la farine de blé. A Arthies, la Ferme des Hagues propose cidre et produits fermiers.

## Ferme Brasserie

1 rue de la croix des ruelles à Théméricourt.

☎ 01 30 39 24 43

🌐 biere-du-vexin.fr

# A découvrir en chemin



## La Maison du Parc (Théméricourt) ▲

La Maison du Parc est installée dans le château de Théméricourt, maison forte et demeure résidentielle du XV<sup>e</sup> siècle, typique du Vexin français. Au cœur d'un parc de 6 hectares comportant un étang alimenté par l'Aubette de Meulan, elle offre un agréable lieu de promenade et de détente. Le château abrite le siège administratif du Parc naturel régional dont la mission est d'assurer un développement harmonieux du Vexin français, fondé sur la préservation de ses patrimoines naturels, culturels et bâtis.

➤ **Visite libre du domaine tous les jours de 9h à 18h. Fermé le samedi matin. Fermé le dimanche matin d'octobre à avril. Fermé les week-ends de décembre et entre Noël et le 1<sup>er</sup> janvier. Le château ne se visite pas.**

## ... et le musée du Vexin français ◀

Installé dans les communs du château, il est conçu comme un centre d'interprétation du territoire avec ses différents espaces consacrés aux milieux naturels, à la faune et la flore, à la géologie et aux paysages. Le musée présente également une remarquable collection d'objets d'art et de tradition populaire et des expositions temporaires.

☎ 01 34 48 66 00

🌐 pnr-vexin-francais.fr



➤ **Entrée : 4 €. Ouvert de 9h à 12h30 et de 14h à 18h. Fermetures : idem Maison du Parc et tous les lundis.**

Vous trouverez au musée une boutique proposant différents ouvrages sur la région, des produits locaux et des boissons fraîches ainsi qu'un espace d'information touristique avec accès Wi-Fi.

➤ **Ouvert le week-end de 10h30 à 12h30 et de 14h30 à 18h.**

## Huilerie avernoise

Route de Théméricourt à Aavernes.

☎ 01 30 39 20 01

🌐 huilerie-avernoise.com

➤ **Ouvert le mercredi et sur rendez-vous.**

## Ferme des Hagues

50 rue Nationale à Arthies.

☎ 01 34 67 23 63

➤ **Horaires d'ouverture variables en semaine, le samedi de 10h à 19h et le dimanche de 10h à 12h et de 16h à 19h.**

## Les croix pattées ▼

17 croix pattées ont été recensées dans le Vexin français, en plein champs, à la croisée des chemins ou au cœur des villages. De style roman, elles remontent aux XI<sup>e</sup>, XII<sup>e</sup> et XIII<sup>e</sup> siècles. Taillées dans un seul bloc de calcaire,



elles présentent de courtes branches d'égale longueur aux extrémités très élargies. Elles servaient vraisemblablement de limite de fief, de juridiction ou de bornage de propriétés

ecclésiastiques. Avec le blé, la croix pattée est un élément de l'emblème figuratif du Parc. Sur votre parcours, vous croiserez celles de Théméricourt et de Chaussy.

## Le château de Vigny ▼

Ce château a été édifié en 1504 sur ordre du cardinal Georges d'Amboise. Typique de la première Renaissance française, il évoluera au fil du temps. Propriété du Connétable Anne de Montmorency (1555) puis des Rohan (1694), il sera racheté par le Comte Vitali en 1867 qui le restaure et le métamorphose dans un style néogothique. Il lui adjoint un donjon carré, une chapelle, une tourelle sur la cour intérieure ; les douves sont élargies et mises en eau. Le château est inscrit aux Monuments historiques depuis 1984.

➤ **Château privé. Ne se visite pas.**



# A l'arrivée à Chaussy



## Le Domaine de Villarceaux ▲

Le Domaine de Villarceaux est un joyau du patrimoine francilien où se côtoient des bâtiments et des jardins de toutes époques depuis le Moyen Âge. Dans le vallon, les vestiges de la maison forte du XIII<sup>e</sup> siècle, les jardins clos et les viviers étagés témoignent d'une vie en autarcie. A la Renaissance, le domaine s'étend et des communs sont adjoints au manoir. De sources en fontaines, cascades, canaux puis miroirs, l'eau guide la promenade. Au XVII<sup>e</sup> siècle, la Tour de Ninon abrite les amours célèbres de Louis de Mornay, marquis de Villarceaux avec

Ninon de Lenclos, courtisane et érudite qui y tint salon. Le « château d'en haut » construit d'un seul élan au milieu du XVIII<sup>e</sup> siècle, s'approprie les paysages jusqu'à l'horizon par des jeux de mise en scène spectaculaires.

- ↘ Ouvert de 14h à 18h du mardi au dimanche, d'avril à octobre. Visites libres ou commentées.
- ☎ 01 34 67 74 33
- 📧 villarceaux.iledefrance.fr



## L'Écocentre de Villarceaux ▲

La bergerie de Villarceaux est un territoire rural engagé depuis plus de 20 ans dans la transition énergétique. S'étendant sur

plus de 600 hectares de bois et de terres cultivées en agriculture biologique, ce projet initié et soutenu par la Fondation Charles Léopold Mayer pour le Progrès de l'Homme constitue un laboratoire grandeur nature pour des activités d'expérimentation, de formation et de découverte autour du développement durable. A votre disposition :

- 5 gîtes ruraux labellisés écocôte de 2 à 8 personnes ;
- 2 gîtes de groupes : un gîte de 60 lits (20 chambres de 2 à 4 lits) et un gîte de 9 lits (3 chambres de 3 lits) ;
- 1 terrain pour le camping ;
- 7 salles de réunion et formation ;
- 1 salle de conférence équipée ;
- 1 restaurant (90 couverts) proposant des produits bio et locaux.

- ↘ Réservations ☎ 01 34 67 08 80
- 📧 bergerie-villarceaux.org



## Golf de Villarceaux

Le golf de Villarceaux (parcours 18 trous) dispose d'un restaurant ouvert le midi.

- ↘ ☎ 01 34 48 70 77
- 📧 villarceaux.com

## Chambres d'hôtes « Le relais de Chaussy »

- ↘ 4 grande rue
- ☎ 01 75 81 02 38
- 📧 aurelaisdechaussy.com



## HEBERGEMENTS

### Avernes

**Gîtes ruraux de la grande ferme**  
2 rue de l'audience ☎ 01 34 09 81 73  
📧 gite95.fr

### Chérence (4 km)

**Chambres d'hôtes « La petite ferme »**  
2 route des crêtes ☎ 01 34 78 23 18  
📧 cherence-lapetiteferme.com

### Genainville

**Chambres d'hôtes et gîte de groupe de la ferme de la Bretèche**  
☎ 06 78 85 50 11 📧 fermedelabreteche.com

### Maudétour-en-Vexin

**Gîtes et chambres d'hôtes du château de Maudétour**  
1 allée des tilleuls ☎ 06 16 06 12 20  
📧 chateaudemaudetour.fr

### Omerville (3 km)

**Chambres d'hôtes « La Musardine en Vexin »**  
27 rue des fontaines ☎ 01 30 30 41 24  
📧 la-musardine-en-vexin.com

### Sagy

**Meublé « Le chalet des 4 vents »**  
35 rue Narcisse Aussenard ☎ 06 15 78 21 71

### Vigny

**Gîtes ruraux « Les volets rouges / Le Co-Gîte »**  
Le Bord'haut de Vigny ☎ 06 74 20 38 39

### Gîte du Centaure

Chemin des fontaines ☎ 06 81 86 53 04  
📧 giteducentaure.com

### Wy-dit-joli-village

**Meublé « Les balcons de l'étable »**  
7 rue Henri IV ☎ 06 61 13 41 64  
📧 balcons-etables.fr

## RESTAURANTS

### Gadancourt

**Le 72**  
Golf de Gadancourt ☎ 01 34 42 32 75

### Longuesse

**Aux randonneurs**  
37 grande rue ☎ 01 30 39 24 12

### Sagy

**Le comptoir des petites auges**  
6 Grand-Place - Le village ☎ 01 34 42 54 56

### Théméricourt

**Le clos du Pétilion**  
2 rue du moulin ☎ 01 30 39 76 38  
📧 lecloduspetillon.fr

### Vigny

**Le Rohan**  
Place d'Amboise ☎ 01 30 39 25 80  
📧 lerohan.fr

**Le Café de la Poste**  
2 bis rue du général Leclerc ☎ 01 34 66 13 81

## COMMERCES

### Avernes

**Commerces alimentaires :** boucherie.  
**Produits du terroir :** huilerie et moulin avernois.

### Arthies

**Produits du terroir :** ferme des Hagues.

### Sagy

**Commerces alimentaires :** boulangerie, boucherie.  
**Produits du terroir :** ferme de la Couture.

### Théméricourt

**Produits du terroir :** ferme-brasserie du Vexin, boutique du Parc.

### Vigny

**Commerces alimentaires :** épicerie, boulangerie, boucherie.  
**Autres services :** pharmacie, DAB.

## SERVICES VELOS

### Réparation

**Franck Mercier - Chars**  
☎ 06 19 03 68 93  
**A tous cycles - Le Bellay-en-Vexin**  
☎ 06 49 45 02 84

### Location

**Velostation - Cergy**  
☎ 01 30 73 58 32  
**Maison du Parc - Théméricourt**  
☎ 01 34 48 66 00  
**Les volets rouges - Vigny**  
☎ 01 34 66 17 51

# Etape 2 ➔ Villarceaux - Gisors

27 km

75 m  
Dénivelé



Jalonement  
Avenue verte Paris-Londres



Voie verte Gasny-Gisors  
> de Bray-et-Lû à Dangu

- Site de visite
- Services vélos
- Hébergement
- Restaurant
- Information touristique

## Votre itinéraire

De Villarceaux, l'itinéraire se poursuit vers l'ouest par la départementale D 142, traverse le village de Chaussy et rejoint la vallée de l'Epte à Bray-et-Lû. La suite de l'étape est en site propre jusqu'à l'entrée de Gisors. Cette partie plane de l'itinéraire suit le fond de vallée, entre zones boisées et plaine agricole. L'Epte n'est jamais bien loin ! L'itinéraire oscille entre Vexin normand et Vexin français entre Bray-et-Lû et Montreuil-sur-Epte et remonte plein nord vers Château-sur-Epte et Dangu, avant d'atteindre Gisors, capitale du Vexin normand.

**Attention à la traversée de la D37 à l'entrée de Bray-et-Lû et au trafic à l'entrée de Gisors.**



une vingtaine de mannequins en habits traditionnels. En 1991, la commune y a créé un verger conservatoire afin de sauvegarder des variétés en voie de disparition ; il rassemble sur 3 hectares 550 variétés de pommiers et 350 variétés de poiriers.

↳ Visite sur demande auprès de la mairie de Saint-Clair-sur-Epte.  
Vente de produits le samedi matin en saison.  
☎ 01 34 67 40 42.

### Un site naturel préservé

La vallée de l'Epte est inscrite dans le réseau européen Natura 2000 afin de protéger les milieux et espèces remarquables qu'elle abrite. Côté francilien, ce sont près de 3200 hectares qui sont concernés auxquels s'ajoutent près de 1000 hectares

## A découvrir en chemin



### L'Epte, une frontière fortifiée ▲

L'Epte obtient sa valeur emblématique à la signature du Traité de Saint-Clair-sur-Epte en 911. La rivière devient alors une frontière fortifiée, séparant le Vexin français du Vexin normand. Chacune de ses deux rives était jalonnée de forteresses. Les châteaux de Saint-Clair-sur-Epte et de La Roche-Guyon protégeaient la rive française du Vexin, tandis que ceux de Dangu, Château-sur-Epte et Baudemont veillaient sur le Vexin normand. S'il ne reste qu'une tour en ruine de l'édifice de Saint-Clair-sur-Epte, côté normand, le site de Château-sur-Epte offre de beaux restes du premier château fort construit sur motte par Guillaume Le Roux.

côté normand. Cette entité écologique regroupe une grande mosaïque de milieux : pelouses calcaires sur les coteaux, prairies ouvertes, boisements humides en fond de vallée. Côté flore, vous pourrez y observer la Zannichellie des marais, la Balsamine des bois et l'Orchis négligé ; côté faune, vous y croiserez peut-être l'Agrion de Mercure, la Lamproie de Planer, l'écrevisse à pattes blanches, la Cigale des montagnes, le Pipit farlouse et le Criquet... ensanglanté.

### Le château de Dangu

L'histoire du château de Dangu commence à Saint-Cloud, au XVIII<sup>e</sup> siècle. De style néoclassique, il fut déplacé en 1896 vers la Normandie, à Dangu. Il fut occupé par Les Rolling Stones, durant leur tournée en 1989/90 ; Dave Stewart des Eurythmics,

### Le pont d'Aveny

Le pont d'Aveny est aujourd'hui l'unique ouvrage du XVIII<sup>e</sup> siècle enjambant l'Epte. Classé Monument Historique en 1995, ce pont pittoresque est un lieu symbolique marquant la liaison entre deux villages, deux départements, deux régions mais surtout entre le Vexin français et le Vexin normand. Construit en pierre de taille, il se compose de trois arches, permettant de briser le courant de l'Epte.

### Le Traité de Saint-Clair

Après des décennies d'incursions vikings, Charles III dit le Simple, se résout en 911 à conclure un accord avec Rollon, l'un des chefs scandinaves qui menace alors le royaume des Francs. En échange de sa conversion au christianisme et de son serment de vassalité envers le souverain carolingien, il reçoit les terres comprises entre l'Epte et la mer. Une des scènes de la cérémonie du traité est représentée sur un vitrail de l'église du village.

### Le verger conservatoire

La ferme du Prieuré rassemble une importante collection de matériel cidricole et présente une reconstitution de l'ancienne cidrerie Hamot de Magny-en-Vexin avec plus de 900 pièces dont

s'y maria en 1988 et Annie Lennox y enregistra « Dancing with the Duke in Dangu ». Il est aujourd'hui habité par un célèbre acteur français.

↳ Propriété privée.  
Programmation culturelle ponctuelle.

### Une vie artistique à Gisors

L'église, par l'ampleur de son chantier mais également par la richesse de son mobilier, de ses vitraux, de ses sculptures, de ses peintures murales conservés, apporte un témoignage des courants artistiques de l'époque.

De l'ancien domaine médiéval de la léproserie construit à l'extérieur du bourg, seule la chapelle Saint-Luc a été conservée. Classée Monument historique en 1992, puis restaurée, elle fut investie à partir de 1998, par l'artiste Miodrag Djuric, dit Dado (1933-2010) qui y réalisa une peinture murale intitulée « Le Jugement dernier ». Son œuvre monumentale s'étend sur la quasi-totalité des murs intérieurs de la chapelle. Bien avant Dado, Gisors a été dès le XIX<sup>e</sup> siècle une source d'inspiration pour plusieurs artistes dont Pissarro et Picasso qui réalisa de 1930 à 1936 des sculptures de grandes dimensions, dans sa propriété du Boisgeloup. La ville a aussi servi de cadre pour la nouvelle de Guy de Maupassant intitulée « Le rosier de Madame Husson ».



# A l'arrivée à Gisors



## Gisors, capitale du Vexin Normand

Située au carrefour de trois régions (la Normandie à laquelle elle appartient, les Hauts de France et l'Île-de-France), Gisors bénéficie des influences et des richesses de chacune d'elles.

Ancienne ville médiévale, enveloppée de la légende mystérieuse du trésor des Templiers (cf étape 3), elle a conservé des monuments prestigieux que vous découvrirez aux détours des rues et ruelles. Son impressionnant château, offre au regard un témoignage exceptionnel de l'architecture militaire médiévale anglo-normande et française. Les visiteurs peuvent découvrir la motte, le donjon ainsi que la muraille d'enceinte protégée par neuf tours. La tour maîtresse dite du

Prisonnier conserve un cachot qui renferme de nombreux graffitis et bas-reliefs datant du XVI<sup>e</sup> au XVIII<sup>e</sup> siècles.

L'église Saint-Gervais Saint-Protais, aux ambitions de Cathédrale, est un très bel exemple d'éclectisme architectural.

Alors qu'elle date dans ses parties les plus anciennes du XIII<sup>e</sup> siècle, le XVI<sup>e</sup> siècle voit la reconstruction du transept, de la nef et de la façade. La visite guidée permet ainsi de suivre l'évolution architecturale depuis le Gothique



pur et dépouillé, en passant par le Gothique flamboyant jusqu'à la Renaissance.

L'Epte a participé à l'essor économique de la ville et à son activité. Sans compter les accès particuliers à la rivière susceptibles d'être aménagés en lavoir, plusieurs lavoirs publics se succédaient le long des berges de l'Epte dont le niveau de l'eau était beaucoup plus élevé que de nos jours. Les « laveuses », ou « lavandières » venaient y laver le linge. Un de ces lavoirs subsiste encore aujourd'hui rue des Argilières.

Le Pagodon, petit édifice classé reste un monument assez énigmatique du patrimoine gisorsien. Il s'agirait vraisemblablement d'un pavillon d'agrément de type gloriette destiné à la détente et à l'observation de la nature. Avec sa flore et à sa faune exceptionnelles (espèces végétales rares, diversité des oiseaux...), le parc Frédéric Passy offre un environnement remarquable. Toutefois, nul besoin d'être un expert. Il suffit de se laisser porter, de regarder, de respirer. Tous les espaces, toutes les pelouses sont accessibles à la détente comme aux loisirs.

### Informations et visites

Office de tourisme intercommunal de Gisors

☎ 02 32 27 60 63 📧 [tourisme-gisors.fr](mailto:tourisme-gisors.fr)

Visites guidées de février à novembre tous les jours à 10h et 14h30 (château) et 16h (église).

## HEBERGEMENTS

### Bray-et-Lû

#### Hôtel « Les jardins d'Epicure »

16 grande rue

☎ 01 34 67 75 87

📧 [lesjardinsdepicure.com](http://lesjardinsdepicure.com)



### Dangu

#### Camping de l'Aulnaie\*\*\*

Fond de l'Aulnaie

☎ 02 32 55 43 42

📧 [campingdelaulnaie-dangu.com](http://campingdelaulnaie-dangu.com)



### Gisors

#### Hôtel Moderne

1 place de la gare

☎ 02 32 55 23 51

📧 [hotel-moderne-gisors.com](http://hotel-moderne-gisors.com)



#### Chambre d'hôtes « Le pré copieux »

Chemin du Pré Copieux

☎ 06 60 72 86 60

#### Chambre d'hôtes « Marie'Nad »

12 rue du Pré-Nattier

☎ 06 08 64 69 33

### Trie-Château (1,3 km)

#### Village des Templiers (yourtes)

Ferme de la Folie - Route de la Folie

☎ 06 58 90 19 64

✉ [deboutray.ghislain@gmail.com](mailto:deboutray.ghislain@gmail.com)



#### Château de la Folie

Route de la Folie

☎ 06 95 75 25 09

📧 [chateaudelafolie.com](http://chateaudelafolie.com)

## RESTAURANTS

### Bray-et-Lû

#### Au vieux zinc

31 grande rue ☎ 01 39 09 14 46

#### Les jardins d'Epicure

16 grande rue ☎ 01 34 67 75 87

📧 [lesjardinsdepicure.com](http://lesjardinsdepicure.com)



### Montreuil-sur-Epte

#### La ZoliOberge

23 rue Saint-Denis ☎ 01 34 67 67 27

📧 [zolioberge.com](http://zolioberge.com)

### Gisors

#### Le Cappeville

17 rue Cappeville

☎ 02 32 55 11 08

#### L'Olive verte

26 rue de la Libération

☎ 02 32 55 48 10

📧 [restaurant-pizzeria-olive-verte.fr](http://restaurant-pizzeria-olive-verte.fr)



#### Le 14 Juillet

28 rue faubourg de Neaufles

☎ 02 32 55 13 42

📧 [restaurant-le-14-juillet.com](http://restaurant-le-14-juillet.com)

#### Crêperie Belle Ile

2 rue faubourg de Neaufles

☎ 02 32 55 23 14

## COMMERCES

### Bray-et-Lû

Commerce alimentaire : épicerie.

Autre service : pharmacie.

### Montreuil-sur-Epte

Buvette (Etangs de la Palombière)

### Saint-Clair-sur-Epte

Commerces alimentaires : boucherie, bar.

### Gisors

#### Produits du terroir et spécialités :

Salon de thé Bazon

25 rue de Vienne ☎ 02 32 55 21 16

Brasserie de Sutter

17/19 rue du grand champ fleury

☎ 02 32 27 57 17

Macarons et chocolats

45 rue Cappeville ☎ 02 32 27 07 36

Tous commerces alimentaires et services (pharmacie, DAB...)

## GALERIE D'ART

### Gisors

#### Galerie Camille

42 rue de Vienne

☎ 06 85 04 57 97

Ouverte tous les jours de 10h à 19h.

## SERVICES VELOS

### Réparation

#### La P'tite Reine

3 Rue Dauphine - Gisors

☎ 06 08 02 76 59

### Location

#### Ornella's bike school

3 Rue Dauphine - Gisors

☎ 07 64 12 08 27





## Votre itinéraire

De Gisors, vous reprendrez la voie verte de la vallée de l'Epte en sens inverse jusqu'à Dangu, avant de bifurquer vers le village de Boury-en-Vexin, qui s'enorgueillit d'un magnifique château du XVIII<sup>e</sup> siècle. Passez Vaudancourt et dirigez-vous jusqu'au hameau d'Hérouval où résida le peintre contemporain Dado. L'itinéraire se poursuit vers Montjavoult. Un léger décroché de l'itinéraire jusqu'au parvis de l'église vous offrira un beau panorama sur la campagne environnante. Reprenez alors la route de Delincourt en passant par le hameau de Beaugrenier. En remontant la vallée du Réveillon, vous découvrirez Reilly, un village au charme médiéval. Faites une halte au marais de Reilly puis reprenez votre vélo pour monter sur le plateau agricole en longeant le parc du château avant de redescendre sur Chaumont-en-Vexin.

**Attention au trafic en traversant la D915 entre Montjavoult et Delincourt.**

**Aire de pique-nique au marais de Reilly.**

## A découvrir en chemin

### Le trésor des Templiers

À Gisors, à la fin de la Seconde Guerre Mondiale, une rumeur prend forme autour du trésor templier qui serait caché sous la motte féodale. Le gardien du château y a creusé une excavation de plus de 20 mètres et affirmé y avoir trouvé une chapelle souterraine contenant trente coffres en métal précieux. La dangerosité de la fouille clandestine ne permet pas de vérifier ses dires et le trou est rebouché. Les premières fouilles officielles ont lieu 16 ans plus tard, en 1961 et se poursuivront en 1962 et en 1964 sous l'ordre d'André Malraux qui confie la mission au 8<sup>e</sup> régiment militaire du Génie de Rouen. Ces fouilles resteront sans succès mais auront eu un retentissement sans précédent dans la littérature, dans la presse et jusqu'au plus haut niveau de l'Etat. Le château est envahi d'amoureux du patrimoine, de touristes, de curieux mais également de fouilleurs clandestins et d'illuminés. Entré dans la légende, le Trésor de Gisors a permis de faire redécouvrir un patrimoine d'exception et d'inviter au rêve...

### Le peintre Dado

L'aventure de l'artiste monténégrin Dado dans le Vexin débute en 1958,



où il trouve un atelier dans un cinéma désaffecté à Courcelles-les-Gisors, avant d'acquérir en 1960 le moulin d'Hérouval pour s'établir définitivement. Émerveillé par les paysages de la région, les vastes champs de blé et les murs des maisons anciennes, il intègre dès son arrivée la lumière du Vexin et ses motifs dans ses toiles dites « minérales ». En 1998, il est invité par la mairie de Gisors à réaliser une fresque géante dans la chapelle Saint Luc ; l'œuvre est visible au public lors de Journées Européennes du Patrimoine.

### Le château à Boury-en-Vexin

Ce Monument historique élevé sur les plans de Jules Hardouin Mansart est un exemple pur du style français de la fin du XVII<sup>e</sup> siècle. Il fut construit en quatre ans, de 1685 à 1689, à la demande du premier marquis de Boury. De chaque



côté de la cour d'honneur se trouvent deux élégants communs, l'Orangerie et les écuries, qui complètent harmonieusement cet ensemble architectural unique. Les exceptionnelles sculptures qui animent l'architecture sont de Michel Poissant (qui collabora à Versailles). Un verger et un grand parc arboré, traversé par un ru, ainsi que des buis topiaires dans la cour d'honneur, complètent l'harmonie.

👉 **Visites guidées du château. Du 15 avril au 15 octobre, les dimanches et les jours fériés de 14h30 à 18h30. En août, visites guidées tous les jours et jours fériés (sauf le mardi) de 14h30 à 18h30.**

Entrée : 7 €.

☎ 02 32 55 15 10

📧 [chateauboury.fr](mailto:chateauboury.fr)

### Delincourt et Reilly, deux charmants villages

Traversez Delincourt (l'église n'est qu'à quelques mètres) puis Reilly et plongez dans le charme de ces villages qui ont su conserver une âme à travers la pierre traditionnelle du Vexin français. Les églises Saint Léger à Delincourt (XII<sup>e</sup> siècle) et Saint Aubin à Reilly (fin XI<sup>e</sup> siècle) vous appellent de loin par leur clocher haut et charmant. Reilly a plus d'un atout avec son patrimoine médiéval, ses fermes-manoirs, son moulin, sa rue principale aux maisons protégées. Le mois d'octobre accueille tous les deux ans une fête de l'osier et de la vannerie française.

👉 📧 [vallee-du-reveillon.com](mailto:vallee-du-reveillon.com)

### Le marais à Reilly

Situé en fond de vallon à 1 km des sources du Réveillon, cette zone fait partie d'un massif de 150 hectares, les bois du Poteau et de la Croisette. Ce bas marais tourbeux, très boisé actuellement, recèle de nombreux habitats naturels remarquables (marais, boisements humides, cours d'eau) ainsi qu'une flore et une faune de grand intérêt.

👉 **Visite libre et animations ponctuelles.**

*Parcours de 3 km fléché, accessible aux cyclistes (des règles sont à respecter et affichées sur le panneau d'entrée).*

📧 [conservatoirepicardie.org](http://conservatoirepicardie.org)

📧 [reilly-en-vexin.fr](http://reilly-en-vexin.fr)



# A l'arrivée à Chaumont-en-Vexin

Aux frontières du Vexin français, la commune traversée par de nombreux cours d'eau, s'articule autour de la place de la Foulerie ainsi nommée parce que, autrefois, on y foulait le lin récolté dans la campagne environnante.

## L'église Saint Jean-Baptiste ▼

Chaumont se signale tout de suite au visiteur par l'imposante stature de l'église Saint Jean-Baptiste aux allures de cathédrale édifée au cours de la première moitié du XVI<sup>e</sup> siècle. Longue de 37 mètres, large de 16 m et haute



de 16 m sous la nef, elle surplombe la commune de son gothique flamboyant / Renaissance.

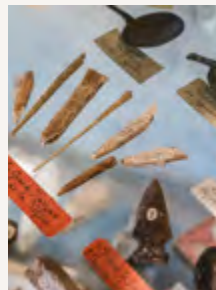
▼ **Visite commentée de la ville et de l'église** chaque troisième dimanche du mois, de mars à octobre, à 15h.

☎ 03 44 49 28 35

📧 [mairie-chaumont-en-vexin.fr](mailto:mairie-chaumont-en-vexin.fr)

## Le Musée Raymond Pillon ▼

Les collections exposées retracent l'histoire géologique locale d'une quarantaine de millions d'années attestée par les fossiles recueillis par le paléontologue Raymond Pillon. Elles sont actuellement exposées à la Mairie de Chaumont-en-Vexin dans la salle dite du Patrimoine, ancienne chapelle du couvent des Récollets.



▼ **Visite** chaque troisième week-end du mois, de mars à octobre, de 10h à 12h et de 14h à 18h.

☎ 03 44 49 28 35

📧 [mairie-chaumont-en-vexin.fr](mailto:mairie-chaumont-en-vexin.fr)

## Le platane de la Foulerie ▼

Labellisé arbre remarquable en 2015, il mesure 30 m de haut, sa ramure couvre plus de 450 m<sup>2</sup> et son tronc a une circonférence de 7 m (d'après une estimation des « eaux et forêts », du 11 juillet 1997). Il aurait été planté entre 1793 et 1805 par le jardinier de Rebetz à partir de graines rapportées de Syrie.



## Savoir-faire

Dans cet atelier, le facteur et restaurateur de clavecins donne naissance à une poignée d'instruments uniques par an. Recherche historique et créations originales, essences de bois rares et techniques traditionnelles de fabrication : voici quelques-unes des exigences qui assurent la qualité reconnue des instruments de l'Atelier du Clavecin depuis plus de 40 ans. Cette passion de « l'art du geste » l'amène en 2004 au prix national « Restauration et Conservation » de l'Institut National des Métiers d'Arts. Puis, 4 ans plus tard, son atelier obtient le label « Entreprise Patrimoine Vivant ».

▼ **Sur rendez-vous. 5 ruelle de la foulerie**

☎ 03 44 49 14 49

📧 [atelierduclavecin.com](mailto:atelierduclavecin.com)



## HEBERGEMENTS

### Boury-en-Vexin

**Gîte rural « Les grandes vignes »**

20 rue du pressoir  
☎ 02 32 27 02 06

### Delincourt

**Chambre d'hôtes et Gîte communaux**

61 rue de la Vallée  
☎ 03 44 49 03 58  
📧 [vallee-du-reveillon.com](mailto:vallee-du-reveillon.com)

### Reilly

**Hôtel « Domaine de Saint-Germer »**

4 rue d'Enfer  
☎ 03 65 97 00 97  
📧 [stgermer.reilly.fr](mailto:stgermer.reilly.fr)

### Chaumont-en-Vexin

**Chambre d'hôtes « Le Relais des hirondelles »**

3 passage Damiens  
☎ 03 44 49 39 18  
📧 [relaisdeshirondelles.com](mailto:relaisdeshirondelles.com)

**Hôtel « La Grange Saint Nicolas »**

17 rue de la République  
☎ 03 44 49 99 96  
📧 [hotel-stnicolas.com](mailto:hotel-stnicolas.com)

**Hôtel « Le Domaine de Rebetz »**

Rue de Noailles  
☎ 03 44 49 15 54  
📧 [rebetz.com](http://rebetz.com)

**Hôtel « Château de Bertichères » (2,3 km)**

☎ 03 44 49 00 81  
📧 [golf-de-chaumont.com](http://golf-de-chaumont.com)

## RESTAURANTS

### Courcelles-les-Gisors

**Les Mille Bleuets (1,4 km)**

1 route de Dangu  
☎ 02 32 55 91 99

### Chaumont-en-Vexin

**La Cantoche (2 km)**

9 rue Paul Journée  
☎ 03 44 07 83 62

**Bella Pizza (pizzeria)**

3 rue Pierre Budin  
☎ 03 44 49 99 52

**Le Saint-Martin (brasserie)**

2 rue Roger Blondeau  
☎ 03 44 49 00 86

**L'auberge Saint-Nicolas**

**Le Café du Commerce (brasserie)**

156 rue de l'hôtel de ville

## Le Domaine de Rebetz

Rue de Noailles  
☎ 03 44 49 15 54

**Château de Bertichères (2,3 km)**

☎ 03 44 49 00 81

## COMMERCES ET SERVICES

### Chaumont-en-Vexin

**Commerces alimentaires :** grande distribution, boucherie, boulangerie, primeur. Bar-tabac.

**Produits du terroir :** épicerie fine, torréfacteur et brasserie bio.

### Autres services :

Distributeur de billets. Garages. Pharmacie, Hôpital de Jour (jusqu'au samedi 15h), centre de secours.

## GALERIE D'ART

### Chaumont-en-Vexin

**L'Atelier Pastel**

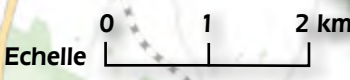
9 rue de l'hôtel de ville  
☎ 06 30 40 26 12

📧 [www.latelierpastel.com](http://www.latelierpastel.com)

# Etape 4 ➔ Chaumont-en-Vexin - Méru

28 km

220 m  
Dénivelé



- Site de visite
- Hébergement
- Restaurant
- Information touristique

## Votre itinéraire

Quittez Chaumont-en-Vexin par la rue d'Enencourt-le-Sec (D 6) pour rejoindre le village du même nom. Dirigez-vous ensuite vers Hardivillers-en-Vexin où vécut le comédien et acteur Philippe Avron puis gagnez Jouy-sous-Thelle. Redescendez vers le sud par la D 129 jusqu'au Mesnil-Théribus. Passez devant le château de Beaufresne choisi comme résidence par la peintre impressionniste Mary Cassatt. Continuez jusqu'au village de Fresneaux-Montchevreuil où vous suivrez les panneaux cyclotouristiques jusqu'à Pouilly. Rejoignez Montherlant-Saint-Crépin-Ibouvillers où vous pourrez admirer le clocher atypique entièrement en pierre de l'église. Traversez le village en direction de Lormaison et observez sa mairie-château, ancien manoir construit par un négociant en cotonnade. A la sortie de Lormaison, prendre la direction de Méru où une visite du Musée de la Nacre et de la Tableterie s'impose.

**Restez vigilant durant la traversée de Méru.**

## A découvrir en chemin

### Comédie & Impressionnisme

D'abord éducateur pour enfants, **Philippe Avron** (1928-2010) devient comédien, jouant aux côtés de Vilar, Besson et Planchon. Il connaît le succès avec le duo Avron-Evrard et apparaît sur petit et grand écran. Il venait souvent à Hardivillers-en-Vexin avec son épouse ; il aimait y travailler à l'écriture et à la mise en place de ses spectacles trouvant là le calme et le plaisir de la campagne environnante. Philippe aimait à dire que c'était son havre de paix.

📍 **Visite de l'église sur rendez-vous**  
☎ 03 44 84 47 28.

Après avoir vécu à Bachivillers, la peintre américaine **Mary Cassatt** (1844-1926) choisit comme résidence Le Mesnil-Théribus. Elle s'installe en 1892 au château de Beaufresne à la sortie du village. Elle y vivra plus de 30 ans et y sera enterrée auprès de sa famille. Elle est souvent rattachée à l'Impressionnisme qui a eu une grande influence sur son œuvre précoce. Ses peintures et ses dessins de maturité doivent cependant plutôt être comparés à ceux qu'ont réalisés les peintres post-impressionnistes. Elle est extrêmement populaire dans son pays natal et ses œuvres sont exposées dans les plus grands musées américains.

### La pyramide de Germain Gaillard ▼

Dans le village de Fresneaux-Montchevreuil, à proximité du Ru du Mesnil, un monument insolite frappe le regard des badauds : il s'agit de la pyramide de Germain Gaillard. Cette étrange construction est en fait un mausolée voulu par l'ancien maire de la commune, féru d'Histoire Antique qui demanda à y être enterré.



### Le patrimoine architectural

Après avoir découvert les églises du Vexin dont la très belle Saint Pierre et Saint Paul à Jouy-sous-Thelle, de style Renaissance ou encore l'église Saint-Léger au Mesnil-Théribus, entrez dans les Sablons pour admirer les églises restaurées dans le cadre de l'opération patrimoine (Cf étape 5) : Fresneaux-Montchevreuil, joyau de l'Art



Gothique flamboyant, Saint-Crépin-Ibouvillers et son clocher en pierre si particulier, Lormaison, sa tour échauguette et sa mairie-château.

### Les produits locaux

Connu pour ses terres fertiles, le territoire des Sablons regorge de fermes proposant une grande variété de produits locaux :

#### Ferme Postolle

1 rue Alexandre Mérelle à Lormaison.

☎ 03 44 52 02 83

📍 Ouvert du lundi au vendredi de 8h à 12h et de 13h30 à 18h, le samedi de 9h à 12h.

#### Ferme des Diligences

6 rue de Gournay à Méru.

☎ 03 44 22 31 19

🌐 [bergerelle.sharepoint.com](http://bergerelle.sharepoint.com)

📍 Ouvert le jeudi de 15h à 19h, le vendredi et le samedi de 8h30 à 19h.

#### Ferme de Mésenguy

2 rue de Mésenguy à Villotran.

☎ 03 44 84 46 88 / 06 24 70 03 63

🌐 [fermedemesenguy.com](http://fermedemesenguy.com)

📍 Ouvert tous les vendredis de 14h à 19h, le samedi de 10h à 14h.

### Brique et Silex entre Vexin et Sablons

« Ce qu'il y a de plus séduisant dans un pays, c'est peut-être l'harmonie qui règne entre ses paysages et les habitations des hommes qui y vivent. Et cette harmonie n'est jamais aussi étroite que lorsque les matériaux qui ont servi à bâtir ont été sortis du sol même. »

Pierre Jakez Helias

### Les maisons et autres bâtiments traditionnels

qui jalonnent le parcours entre Chaumont-en-Vexin et Méru font appel aux matériaux locaux. Sur une base en silex, surmontée de briques jointoyées au sable (d'où le nom des Sablons), les villages changent, passant du blanc du Vexin aux rouges de Picardie. Hélas, les oiseaux sont friands du sable et celui-ci est de nos jours remplacé par du ciment...

Assurant la transition entre, au Nord le Bray et au Sud le Vexin, le Pays de Thelle va bénéficier des roches qui se sont déposées au cours de dizaines de millions d'années, dans des environnements marins à deltaïques.



# A l'arrivée à Méru

## Méru, au cœur du territoire des Sablons

Ville ouvrière, Méru a connu son âge d'or au début du XX<sup>e</sup> siècle grâce à l'avènement de l'industrie de la nacre. Plus d'une dizaine d'usines fabriquaient alors des objets de tableterie : boutonnerie, dominoterie, éventailistes... L'office de tourisme des Sablons vous propose à travers le Parcours de la Nacre, une balade historique au cœur de la ville.

↘ 51 rue Roger Salengro ☎ 03 44 84 40 86  
📧 tourisme-sablons-nacre.fr

## Le Musée de la Nacre et de la tableterie

Installé dans une ancienne usine du XIX<sup>e</sup> siècle, il retrace l'histoire de la tableterie dans l'Oise. Cette activité artisanale consiste à fabriquer de petits objets à partir de matières naturelles précieuses ou semi-précieuses. Elle se développe au XVII<sup>e</sup> siècle et devient rapidement prépondérante dans la région avant de quasi disparaître dans les années 1970. Soucieux de préserver



et partager ce savoir-faire ancestral, le musée vous invite à découvrir au travers d'anciens ateliers reconstitués les secrets de fabrication des dominotiers et boutonniers méruviens d'antan.

↘ 51 rue Roger Salengro  
Ouvert tous les jours de 14h30 à 18h30  
sauf le mardi.  
☎ 03 44 22 61 74 📧 musee-nacre.com  
Tarifs : 7 € (adultes) ; 3,50 € (enfants, étudiants)

## Le patrimoine méruvien

La partie la plus ancienne de l'église Saint-Lucien est un clocher en pierre du XII<sup>e</sup> siècle recouvert au XVI<sup>e</sup> siècle. Le chœur a été achevé au XIII<sup>e</sup> siècle et la chapelle nord a été érigée au XIV<sup>e</sup>. C'est au XVI<sup>e</sup> siècle que la nef est dotée d'un bas-côté sud de style gothique. Le bas-côté nord, plus tardif, présente un style Renaissance. D'importants travaux de restauration ont été menés au XIX<sup>e</sup> siècle donnant sa forme actuelle à l'édifice. L'Opération Patrimoine (cf étape 5) a permis le remplacement de la voûte en plâtre par une voûte en bois

en forme de coque de bateau inversée. A l'intérieur, une mise au tombeau composée d'un groupe sculpté en pierre polychromée date du XVI<sup>e</sup> siècle. En face, la Tour des Conti est le dernier vestige du château féodal de Méru. Elle faisait partie de la tour d'enceinte.

## Les espaces verts de la ville

Autrefois terrain de chasse, le parc de la ville a été acheté par la municipalité en 1908 pour le transformer en jardin. Son créateur, Charles Gilquin en prit soin pendant plus de 40 ans. Le square Mullot doit son nom à Michel Mullot (1745-1827). Méruvien d'origine, il devint le curé de la paroisse en 1782. En 1790, il fut l'un des premiers curés constitutionnels : les



curés étaient alors salariés et directement liés à l'Etat et non plus au Saint-Siège. C'est ainsi qu'il fit don du presbytère à la commune.

## HEBERGEMENTS

### Senots (2,4 Km)

#### Camping de la Noué

320 rue Fresne ☎ 03 44 08 72 83

### Fresneaux-Montchevreuil

#### Chambres d'hôtes « Le Domaine de Montchevreuil »

Château de Montchevreuil

☎ 03 44 08 79 57

📧 domainedemontchevreuil.fr

### Montherlant – Saint-Crépin-Ibouwillers

#### Chambres d'hôtes « Les Roses de Montherlant »

12 rue de Gournay - Montherlant

☎ 03 44 02 42 50

📧 roses-de-montherlant.com

### Saint-Crépin-Ibouwillers

#### Chambres d'hôtes « Les Granges d'Haillancourt »

31 rue Gaston Hébert – Haillancourt

☎ 09 51 47 26 38

📧 lesgrangesdhaillancourt.com

#### Gîtes communaux

Parc du Centre Philippe de l'Isle

☎ 06 98 47 46 25

## Méru

### Chambres d'hôtes « Le Clos Mimaut »

3 rue Mimaut

☎ 06 81 88 31 55

📧 chambredshot-meru-oise.com

### Chambres d'hôtes « La Grange de Boulaines »

Chemin de Boulaines

☎ 03 44 45 00 36

📧 la-grange-de-boulaines.fr

### Chambres d'hôtes « Chez Maria et Paulo »

5 rue des Martyrs de la Résistance

☎ 06 03 32 77 76

📧 chezmariapaulo.meru.free.fr

## Le Déluge (5 km)

### Chambres d'hôtes « La (parenthèse) »

14 Rue de Parfondeval

☎ 06 15 89 45 55

## Hénonville (7 km)

### Chambres d'hôtes « La cabane perchée des Carrières »

4 Rue de Cresnes Château Renard

☎ 06 12 45 20 76

### Camping « Parc du Bois-joli »

2 rue de Cresnes

☎ 03 44 49 87 92

📧 boisjoli60.com

## RESTAURANTS

### Lormaison

#### Le Saint-Hubert

33 rue de Gournay

☎ 03 44 52 16 63

## Méru

### Le Bordeaux

2 place de l'Hôtel de Ville

☎ 03 44 22 41 54

### La Marsala

63 rue des Martyrs de la Résistance

☎ 03 44 22 12 78

### Chez Lee

4 rue Charles Boudeville

☎ 03 44 22 17 12

### Le Palais de Marrakech

5 rue Anatole France

☎ 03 44 03 13 10

## COMMERCES ET SERVICES

### Jouy-sous-Thelle

Commerces alimentaires : boucherie, boulangerie.

Autres services : pharmacie

### Fresneaux-Montchevreuil

Commerces alimentaires : supérette, bar-tabac.

### Saint-Crépin-Ibouwillers

Commerces alimentaires : épicerie, boulangerie, boucherie.

Autres services : pharmacie, médecins

## Méru

Commerces alimentaires : épicerie, boulangerie, boucherie.

Autres services : pharmacie, garages.

# Etape 5 ➔ Méru - Auvers-sur-Oise

30 km

230 m  
Dénivelé



- Site de visite
- Services vélos
- Hébergement
- Restaurant
- Information touristique

**Jalonnement**  
Des 2 Vexin  
au Pays de Nacre >  
de Méru à Labbeville

Boucle du Vexin >  
de Labbeville  
à Butry-sur-Oise

Avenue verte  
Paris-Londres >  
de Butry-sur-Oise  
à Auvers-sur-Oise



## Votre itinéraire

De Méru, l'itinéraire descend la vallée de l'Esches qui constitue la limite nord du plateau calcaire du Vexin jusqu'à Bornel. Il suit alors une direction sud-ouest jusqu'à Frouville. De là, vous gagnerez à proximité de Labbeville la boucle du Vexin « Autour d'Auvers-sur-Oise ». Le parcours s'oriente alors au sud-est en suivant la vallée du Sausseron. Elle suit alors l'ancienne ligne de chemin de fer de Nesles-la-Vallée à Valmondois. Reste alors à rejoindre par la vallée de l'Oise le village d'Auvers, cité des impressionnistes.

**Attention au trafic en sortie de Méru.**



## A découvrir en chemin

### Opération Patrimoine

Depuis 1998, la Communauté de Communes des Sablons est à l'origine de la restauration du patrimoine architectural des Sablons : 25 églises, 2 châteaux, 2 mairies, 1 tour, plusieurs lavoirs et des calvaires ont ainsi retrouvé leur lustre d'antan. Sur votre parcours, vous verrez les églises de Fosseuse entourée de son cimetière et de Bornel datant du XII<sup>e</sup> siècle et inscrite à l'ISMH. Faites un détour par le centre-ville de Méru pour admirer la tour des Conti sise face à l'église, dernier vestige du Château détruit pendant la Révolution française. Si vous regardez bien, vous apercevrez aussi les lavoirs et les calvaires au bord de l'Esches et ailleurs...

### Le moulin de la Naze

Anciennement dénommé « Maison de la Meunerie », ce musée vous dévoile la face cachée des moulins sur les pas des anciens meuniers. La réhabilitation du site a permis de conserver la machinerie d'époque et de remettre en fonctionnement une spectaculaire roue à aubes incurvées, plongeant ses grandes pales dans le Sausseron tonitruant. C'est ce moulin qui, dit-on, aurait inspiré à Jean de La Fontaine la fable « Le meunier, son fils et l'âne ».

### ➤ Rue du moulin Morel à Valmondois

☎ 01 34 73 06 26

Ouvert de mars à juillet et de septembre à mi-décembre, le samedi de 14h à 18h et le dimanche de 10h à 12h et de 14h à 18h.  
Adultes : 3 €. Enfants (5-15 ans) : 2 €.

### Musée des tramways à vapeur et des chemins de fer secondaires français

Ce musée réunit une soixantaine de véhicules anciens, tramways à vapeur et chemins de fer d'intérêt local dont plusieurs ont été classés Monuments historiques. Une galerie d'exposition présente l'histoire de ces réseaux qui traversaient les campagnes dans les années 1930.

### ➤ Gare SNCF de Butry-Valmondois

☎ 01 34 73 04 40

🌐 [musee-mtvs.com](http://musee-mtvs.com)

Ouvert le 1<sup>er</sup> et 3<sup>e</sup> dimanche du mois de mai au 1<sup>er</sup> week-end d'octobre de 14h30 à 18h.  
Adultes : 5 €. Enfants (6-12 ans) : 3 €.

### La vallée du Sausseron

Le Sausseron prend sa source sur le versant est des buttes de Rosne et se jette dans l'Oise à Valmondois après un

parcours de 22 km. Il présente un système hydrographique complexe composé par un ensemble de rus, de marais et de bassins. Etroite et encaissée à hauteur de Valmondois, la vallée s'élargit fortement à l'approche de Nesles-la-Vallée. Son débit est relativement constant et les fluctuations saisonnières sont peu marquées. Le bassin versant de la rivière couvre une superficie d'environ 12 000 hectares, sur 22 communes et abrite une grande richesse faunistique et floristique. Au cours des siècles, le cours du Sausseron a été l'objet d'importantes modifications, en particulier liées à l'implantation de moulins, notamment à Valmondois.

### Le monde des arts à Valmondois

De nombreuses personnalités ont élu domicile dans la vallée du Sausseron. Honoré Daumier (1808-1879), pionnier du dessin humoristique, passa les dernières années de sa vie à Valmondois. Républicain, il caricaturait avec Ratapoil les suppôts de l'Empire et les monarchistes de son temps. Le grammairien Louis-Nicolas Bescherelle (1802-1883) publia de nombreux ouvrages dont l'Art de conjuguer, référence sur la conjugaison si subtile de la langue française. Le peintre Maurice de Vlaminck (1876-1958), chantre du fauvisme, y séjourna de 1919 à 1925. Enfin, Georges Huisman (1889-1957), considéré comme

le père du Festival de Cannes, fut maire de Valmondois de 1932 à 1940.

### Auvers-sur-Oise et l'Impressionnisme ▼▶

Village de légende, Auvers-sur-Oise retient aujourd'hui encore la présence de Van Gogh, Cézanne, Pissarro, Daubigny, figures célèbres du plus grand courant artistique du XIX<sup>e</sup> siècle, l'Impressionnisme. Fuyant l'atmosphère confinée des ateliers, les peintres sont éblouis par les vibrations de la lumière, le frémissement des teintes des feuilles sous le vent, la profondeur infinie du ciel, le chatoiement de la lumière sur l'eau, la beauté de la nature sans artifice. A l'écart du village, sur le plateau dominant la vallée, se dresse le cimetière d'Auvers, où Vincent Van Gogh repose aux côtés de son frère Théo. C'est là qu'il réalisa en juillet 1890 un de ses plus célèbres



tableaux *Le champ de blé aux corbeaux*. Le titre du tableau n'annonçait-il pas déjà le geste fatal de l'artiste au psychisme fragile et tourmenté? C'est au milieu des champs que le 27 juillet, il se tire une balle de revolver dans la poitrine. Il s'éteint après deux jours d'agonie dans sa chambre de l'Auberge Ravoux.



# A l'arrivée à Auvers-sur-Oise

**Office de tourisme**  
Auvers-sur-Oise - Sausseron  
**Impressionnistes**  
Parc Van Gogh  
38 rue du Général de Gaulle  
☎ 01 30 36 71 81  
🌐 tourisme-auverssuroise.fr  
Fermé le lundi.

## Autour de l'impressionnisme

**Château d'Auvers-Sur-Oise**  
Rue de Léry  
☎ 01 34 48 48 48  
🌐 chateau-auvers.fr

**Musée Daubigny**  
Rue de la Sansonne  
☎ 01 30 36 80 20  
🌐 museedaubigny.com

**Maison du Docteur Gachet**  
78 rue du Docteur Gachet  
☎ 01 30 36 81 27

**Auberge Ravoux**  
Place de la mairie  
☎ 01 30 36 60 60  
🌐 maisondevangogh.fr

**Maison-Atelier Daubigny**  
61 rue Daubigny  
☎ 01 30 36 60 60  
🌐 atelier-daubigny.com

**Hébergements**  
**Gîte de groupe et gîtes ruraux**  
« Les Ecuries d'Auvers »  
5 bis rue de la Bourgogne  
☎ 06 84 81 67 52  
🌐 legiteauvers.com  
**Péniche hôtel « Le Daphne's »**  
☎ 01 30 36 18 88  
🌐 bateaudaphne.com

**Camping GCU**  
Chemin de Bellerive  
☎ 01 34 48 05 22  
🌐 gcu.asso.fr

**Gîte rural « La Glycine »**  
8 rue Victor Hugo  
☎ 01 30 36 80 65

**La Maison des mésanges**  
10 rue des mésanges  
☎ 01 34 09 81 73

**Meublé « Au fil de l'eau »**  
2 rue de Cordeville  
☎ 01 34 48 41 89

**Meublé « La petite fugue »**  
30 rue François Coppée  
☎ 06 82 99 03 88

**Chambres d'hôtes « A l'ombre du bouleau »**  
4 rue François Coppée  
☎ 01 30 36 88 31



**Chambres d'hôtes « La lucarne du voyageur »**  
15 rue Daubigny  
☎ 01 61 03 11 02  
lalucarneduvoyageur.com

## Restaurants

**Auberge Ravoux**  
52 rue du général de Gaulle  
☎ 01 30 36 60 60  
🌐 maisondevangogh.fr

**Café de la paix**  
11 rue du général de Gaulle  
☎ 01 30 36 73 23  
🌐 cafedelapaix-auvers.fr

**Impressionnist café**  
Rue de Léry ☎ 01 34 48 48 56  
🌐 chateau-auvers.fr

**L'atelier gourmand**  
11 rue du général de Gaulle  
☎ 01 75 81 24 02

**La halte de Chaponval**  
1 rue de Pontoise  
☎ 01 30 36 12 72

**La Ménara**  
20 rue du général de Gaulle  
☎ 01 34 48 02 11 🌐 lamenara.fr

**La Swanalea**  
68 rue Rémy ☎ 01 34 48 03 88

**Le Cadran**  
24 rue Victor Hugo  
☎ 09 52 18 67 81  
🌐 lecadran.eu

**Le chemin des peintres**  
3 bis rue de Paris  
☎ 01 30 36 14 15  
🌐 le-chemin-des-peintres.fr

**Le Cordeville**  
18 rue Rajon  
☎ 01 30 36 81 66

**Le palais d'Auvers**  
70 rue du général de Gaulle  
☎ 01 30 36 17 99

**Le relais des peintres**  
6 rue du général de Gaulle  
☎ 01 30 36 70 74  
🌐 relaisdespeintres.fr

**Les vignes d'Auvers**  
41 rue du général de Gaulle  
☎ 01 75 81 01 74

**Nuage de saveurs**  
5 rue Marceau  
☎ 01 34 48 06 42  
🌐 nuagedesaveurs.fr

**Sous le porche**  
35 rue du pois ☎ 01 30 36 10 50

## Commerces

**Commerces alimentaires :** boulangeries, épicerie, boucherie.

**Produits du terroir :** ferme des vallées, ferme des tournelles.  
**Autres services :** gare SNCF, pharmacie, DAB.

## HEBERGEMENTS

**Anserville (2,5 km)**  
**Gîte « la Ferme du Roy »**  
4 Grande Rue  
☎ 03 44 08 43 76  
🌐 fermeduroy.com

**Bornel**  
**Chambres d'hôtes « Le Manoir du Ménillet »**  
4 route de Frouville  
☎ 03 44 45 46 68  
🌐 lemanoirdumenillet.com

**Ennery**  
**Résidence hôtelière « Le green des Impressionnistes »**  
8 rue du Parc  
☎ 01 34 41 00 31  
🌐 green-des-impressionnistes.com

**Fosseuse – Bornel commune nouvelle**  
**Chambres d'hôtes « Le Château de Fosseuse »**  
104 rue du Vert Galant  
☎ 03 44 08 47 66  
🌐 chateau-de-fosseuse.com

**Labbeville**  
**Le relais du Biard**  
23 rue du grand Biard  
☎ 06 71 86 08 79

**Nesles-la-Vallée**  
**Gîtes ruraux « Le Cottage »**  
71 route de Valmondois  
☎ 01 34 09 81 73

**Camping Le Val de Nesles**  
Chemin de la Garenne Rochefort  
☎ 01 34 70 63 24  
🌐 levaldenesles.com

**Camping « Parc de séjour de l'étang »**  
10 chemin des belles vues  
☎ 01 34 70 62 89  
🌐 campinparis.com

**Valmondois**  
**Gîte et chambres d'hôtes « Chez Jules et Léonie »**  
Place Honoré Daumier  
☎ 06 74 36 87 29  
🌐 chezjulesetleonie.com

## RESTAURANTS

**Bornel**  
**Au Coin de rue**  
2 rue Louis Denoual  
☎ 03 44 07 08 07

**Au Coq Hardi**  
16, rue Gambetta  
☎ 03 44 08 50 42

**Esches**  
**La Galett'Oise**  
300 rue Nationale  
☎ 03 44 49 12 57

## Valmondois

**Le café des filles**  
42 grande rue  
☎ 01 34 69 54 11

**Le café de la gare**  
2 avenue de la gare  
☎ 01 34 73 11 75

## COMMERCES

**Bornel**  
**Commerces alimentaires :** supermarché, épicerie, boulangerie, boucherie.  
**Autres services :** pharmacie.

**Nesles-la-Vallée**  
**Commerces alimentaires :** boulangeries, épicerie, boucherie.  
**Autre service :** pharmacie.

**Valmondois**  
**Commerce alimentaire :** épicerie.  
**Autre service :** gare SNCF.

## SERVICES VELOS

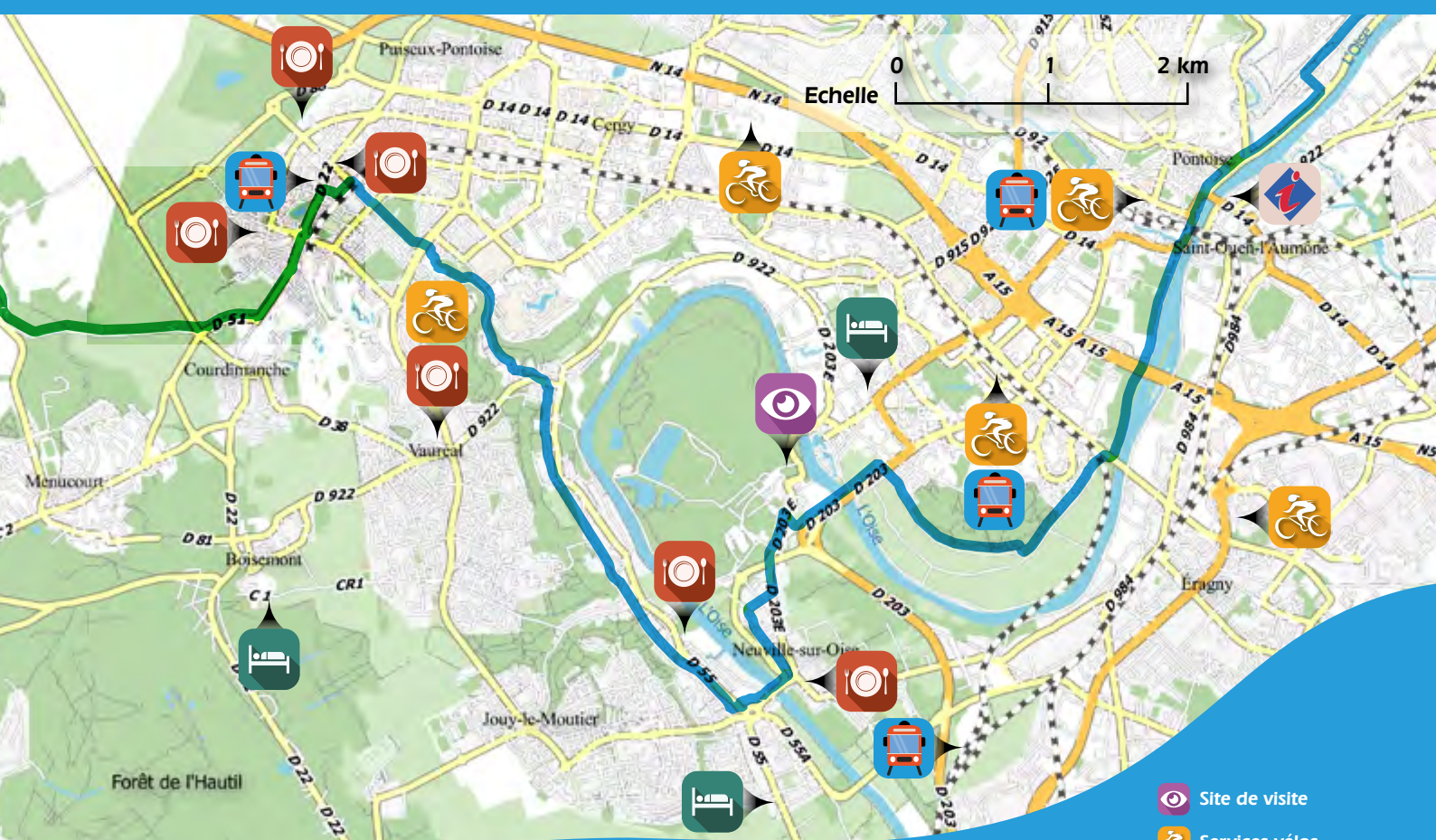
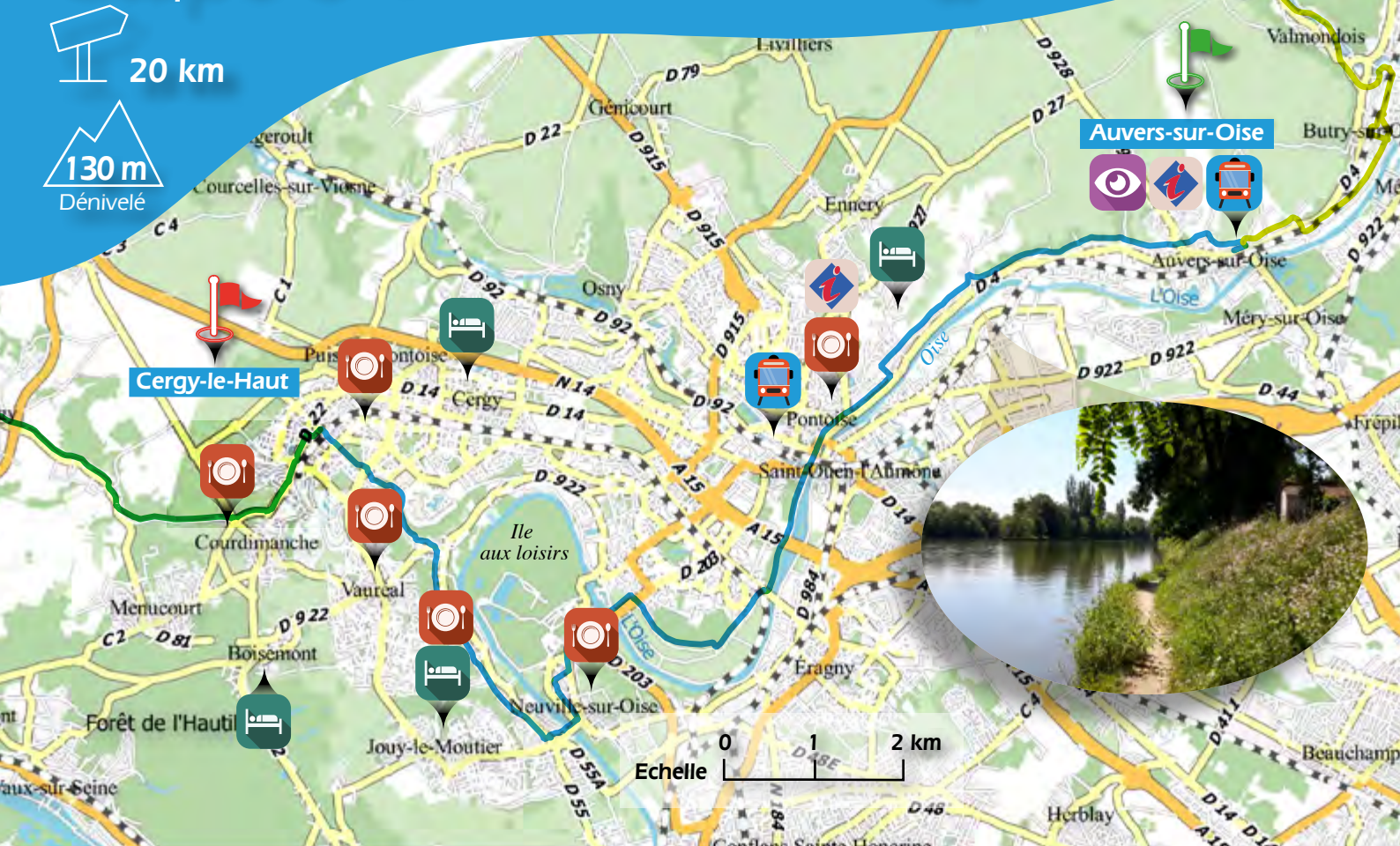
**Réparation**  
**Pro Bikes**  
Centre commercial Les Arcades  
Rue du Général de Gaulle 95620 Parmain  
☎ 01 39 09 04 05





**Location**  
Val d'Oise Vélo.Paris (Location)  
110 chemin des tilleuls 95620 Parmain  
☎ 09 52 92 52 22 🌐 valdoise-velo.paris

# Etape 6 ➔ Auvers-sur-Oise - Cergy-le-Haut

20 km

130 m  
Dénivelé



-  Site de visite
-  Services vélos
-  Hébergement
-  Restaurant
-  Information touristique



Jalonnement  
Avenue verte Paris-Londres

## Votre itinéraire

Vous remonterez en direction de Pontoise en traversant les quartiers auversois de Chaponval et du Valhermeil pour retrouver les bords de l'Oise. Vous découvrirez alors une vallée aux multiples facettes. Longeant la rivière, vous passerez au pied des fortifications de Pontoise, ville d'art et d'histoire au patrimoine millénaire avant de poursuivre votre découverte de l'agglomération cergypontaine par les espaces naturels du Bois de Cergy et de la plaine maraîchère, les villages de la Boucle de l'Oise (Neuville-sur-Oise, Jouy-le-Moutier, Vauréal) et l'architecture contemporaine à Cergy-le-Haut.

**Attention au trafic à la sortie de Cergy.**



## A découvrir en chemin

### La vallée de l'Oise

La vallée de l'Oise sépare deux grands ensembles : le Vexin français qui s'étend jusqu'à l'Epte, frontière naturelle avec la Normandie, et la plaine de France, prolongée par le Parisis. Longue de 302 km, l'Oise prend sa source en Belgique, près de Chimay et traverse la Thiérache belge, la Picardie et l'Île-de-France. Ses trois derniers affluents sont vexinois : l'Esches, le Sausseron et la Viosne. L'Oise rejoint ensuite la Seine à Conflans-Sainte-Honorine. L'Oise fut de tous temps une voie de communication aisément navigable. C'est aujourd'hui encore le troisième axe fluvial français par son trafic après le Rhin et la Seine. Elle fournissait autrefois, de même que ses affluents, une source d'énergie à l'industrie, la meunerie, l'activité textile ou la construction mécanique.

Accessible de Paris par le chemin de fer dès le XIX<sup>e</sup> siècle, la vallée de l'Oise a attiré de nombreux artistes, peintres, écrivains, musiciens et cinéastes. Beaucoup fréquentèrent ensuite les guinguettes au bord de l'eau, immortalisées par Auguste Renoir et Guy de Maupassant.

### Musée de l'Absinthe

Prohibée en 1915, l'absinthe revit à Auvers-sur-Oise, berceau de l'impressionnisme.

Les objets du rite, les affiches, les gravures et les toiles offrent un regard insolite sur la vie sociale et artistique du XIX<sup>e</sup> siècle.

📍 44 rue Callé à Auvers-sur-Oise

☎ 01 30 36 83 26

🌐 [musee-absinthe.com](http://musee-absinthe.com)

Ouvert de mars à novembre tous les week-ends et jours fériés de 13h30 à 18h. Ouvert également du mercredi au vendredi en juillet et août. Tarif : 5 €

### Pontoise, Ville d'Art et d'Histoire

Capitale historique du Vexin français, bâtie sur la rive droite de l'Oise, au confluent de la Viosne et sur le tracé de la chaussée Jules-César, Pontoise, labellisée Ville d'art et d'histoire en 2006, recèle un riche patrimoine, reflet de son histoire illustre. La ville tire son nom de sa situation géographique. *Briva Isara* signifiant en gaulois « pont sur l'Isara » a été latinisé au VII<sup>e</sup> siècle en *Pons Isarae* qui donnera Pontoise.

Camille Pissarro a donné de nombreuses représentations de la ville inspirées par les quartiers anciens et notamment celui de l'Hermitage et les bords de l'Oise. Le musée Pissarro possède une riche collection d'œuvres de l'artiste (gravures, dessins).



Qu'il s'agisse des souterrains et des caves, des remparts, de la cathédrale Saint-Maclou, de l'église Notre-Dame, du monastère du Carmel, de l'Hôtel de Ville, ancien couvent des Cordeliers, de l'ancien hôtel particulier d'Estouteville qui abrite le musée Tavet-Delacour ou encore du centre ancien, la découverte de Pontoise vous plongera dans une histoire aussi passionnante que surprenante.

📄 Dépliants et audioguide sur Pontoise

disponibles à l'Office de Tourisme de Cergy-Pontoise.

☎ 01 34 41 70 60

🌐 [ot-cergypontoise.fr](http://ot-cergypontoise.fr)

### Île aux loisirs

L'Île aux loisirs s'étend sur 250 hectares et dispose de nombreux plans d'eau et espaces verts ainsi qu'une réserve naturelle dédiée à la préservation de la biodiversité. Elle offre de nombreuses activités nautiques et

terrestres adaptées à tout public : le rafting en eaux vives, le téléski nautique, la voile, le catamaran, le canoë-kayak, le paddle, le pédalo, la pêche, sans oublier le tennis, le badminton, le minigolf, le tir à l'arc, le vélo, la course d'orientation, l'escalade, l'accro-branche ou encore la baignade en bordure d'une plage aménagée.

📍 Rue des étangs à Neuville-sur-Oise

☎ 01 30 30 21 55

🌐 [cergy-pontoise.iledeloisirs.fr](http://cergy-pontoise.iledeloisirs.fr)

Accès pédestre et vélo libre et gratuit.

Ouvert tous les jours et toute l'année.

Certaines activités sont saisonnières.



# A l'arrivée à Cergy-le-Haut

## L'Office de tourisme de Cergy-Pontoise-porte du Vexin (Pontoise)

L'Office de tourisme vous propose de découvrir ou redécouvrir l'étendue des richesses architecturales, naturelles, patrimoniales, culturelles et historiques des 13 communes de l'agglomération : Boisemont, Cergy, Courdimanche, Eragny-sur-Oise, Jouy-le-Moutier, Maurecourt, Menucourt, Neuville-sur-Oise, Osny, Pontoise, Puiseux-Pontoise, Saint-Ouen-l'Aumône et Vauréal. Au programme : visites thématiques commentées par des guides conférenciers, randonnées commentées, ateliers découvertes, conférences, croisières ludiques...

### Place de la piscine à Pontoise

☎ 01 34 41 70 60

🌐 ot-cergypontoise.fr

Fermé le dimanche matin et le lundi.

### Axe majeur (Cergy) ▶

Véritable référence internationale de l'Urban Art et emblématique de Cergy, ce parcours architectural de plus de 3 km a été réalisé par l'artiste israélien Dani Karavan. Le site dévoile le paysage depuis le quartier de l'Axe majeur jusqu'au carrefour

de Ham en proposant 12 séquences paysagères matérialisées par des éléments symboliques.

➔ Accès libre tous les jours et toute l'année.

### Boucle de l'Oise

À quelques encablures de la confluence Seine-Oise à Conflans-Sainte-Honorine, la boucle formée par l'Oise au pied du

massif de l'Hautil est un amphithéâtre naturel et pittoresque que les urbanistes ont choisi pour fonder la ville-nouvelle de Cergy-Pontoise tout en préservant les villages établis autour de ce méandre : Neuville-sur-Oise, Jouy-le-Moutier, Vauréal, Cergy.

### La promenade des Deux Bois (Cergy)

Entre Bois du Hazay et Bois la Pelote, cette large prairie qui ouvre le quartier des Hauts-de-Cergy sur Paris et La Défense fait entrer la trame verte de la ville jusqu'au centre du quartier. Elle se prolonge par la promenade du Val Maurois où le jardin Japonais des Essarts est un havre de paix.

### La butte de Courdimanche

À l'époque gallo-romaine, la butte de Courdimanche abritait un temple dédié à Apollon. Point culminant de l'agglomération, ce site domine du haut de ses 154 mètres le plateau et la vallée. Une superbe vue s'ouvre sur le territoire de Cergy-Pontoise et les terres agricoles du Vexin français.



## HEBERGEMENTS

### Boisemont

Chambres d'hôtes et gîtes ruraux  
« La Ferme Rose »

Rue de la Ferme

☎ 01 34 42 29 21 🌐 fermerose.fr



### Cergy

Olivarius Apart'Hôtel

34 boulevard du Port

☎ 01 34 25 15 75 🌐 olivarius-cergy.com



### Ennery

Le green des Impressionnistes

8 rue du Parc ☎ 01 34 41 00 31

🌐 green-des-impressionnistes.com



### Jouy-le-Moutier

Chambres d'hôtes « Les Chênevis »

3 rue de l'Oise - Glatigny

☎ 09 71 34 73 24 🌐 les-chenevis.fr



## RESTAURANTS

### Pontoise

Les Quais

4 rue de l'Hôtel Dieu

☎ 09 51 79 64 80

### Santa Marina

24 rue de l'Hôtel Dieu

☎ 01 34 33 07 92

### Kim San

3 Place de la Piscine

☎ 01 30 32 12 00

### Neuville-sur-Oise

L'Annexe

1/3 rue Joseph Cornudet

☎ 01 30 73 08 56

### Jouy-le-Moutier

Le Bistrot du Théâtre

44 Grande Rue

☎ 01 30 38 06 00

### Vauréal

L'Instant partagé

102 boulevard de l'Oise

☎ 01 34 46 98 45

### Cergy-le-Haut

Le Factory

14 Cours des Merveilles

☎ 09 73 23 93 27

### Yokohama

10 Place du Nautilus

☎ 01 34 46 59 22

### Courdimanche

Pop Sushi

17 chemin des cygnes

☎ 01 84 16 06 41

## COMMERCES

Toutes les communes de l'agglomération disposent de commerces et services de proximité ainsi que de centres commerciaux.

## SERVICES VELOS

### Location et réparation

Vélo services

Gare RER de Cergy-Préfecture

☎ 01 30 73 58 32

🌐 velosolidaire.fr

Ouvert du mardi au vendredi de 10h30 à 19h, le samedi de 9h à 17h.

### Ecocomotion

8 rue Nationale - Vauréal

☎ 09 52 86 21 14

🌐 ecolocomotion.com

Ouvert du mardi au samedi de 9h30 à 12h30 et de 14h à 19h30. Fermé le dimanche sauf sur rendez-vous.

### Réparation

Aguisa Sport

1 Place du Général de Gaulle - Pontoise

☎ 01 30 38 31 18 🌐 aguisa.fr

Ouvert du mardi au samedi de 10h à 19h (sauf le jeudi, 12h à 19h).

### Freemoos (vélo électrique)

Parc d'activités des Bellevues - 4 Avenue du Gros Chêne - Eragny-sur-Oise

☎ 01 71 79 70 55 🌐 freemoos.com

Ouvert du mardi au samedi de 10h à 12h45 et de 14h à 19h.

### Décathlon

2, avenue de la plaine des sports - Cergy

☎ 01 34 35 15 80 🌐 decathlon.fr

Ouvert du lundi au samedi de 9h30 à 20h.



**Communauté de Communes Vexin-Thelle**  
 6 rue Bertinot Juel - Espace Vexin-Thelle n°5  
 60240 Chaumont-en-Vexin  
 Tél. : 03 44 49 15 15  
 Mail : [tourisme@vexinthelle.com](mailto:tourisme@vexinthelle.com)  
 Internet : [www.vexinthelle.com](http://www.vexinthelle.com)

**Office de tourisme de Cergy-Pontoise-Porte du Vexin**  
 Place de la Piscine  
 95300 Pontoise  
 Tél. 01 34 41 70 60  
 Mail : [accueil@ot-cergy-pontoise.fr](mailto:accueil@ot-cergy-pontoise.fr)  
 Internet : [www.ot-cergy-pontoise.fr](http://www.ot-cergy-pontoise.fr)

**Office de tourisme intercommunal de Gisors**  
 27140 Gisors  
 Tél. 02 32 27 60 63  
 Mail : [info@tourisme-gisors.fr](mailto:info@tourisme-gisors.fr)  
 Internet : [www.tourisme-gisors.fr](http://www.tourisme-gisors.fr)

**Office de tourisme des Sablons en Pays de Nacre**  
 51 rue Roger Salengro  
 60110 Méru  
 Tél. 03 44 84 40 86  
 Mail : [contact@tourisme-nacre-sablons.fr](mailto:contact@tourisme-nacre-sablons.fr)  
 Internet : [www.tourisme-sablons-nacre.fr](http://www.tourisme-sablons-nacre.fr)

**Parc naturel régional du Vexin français**  
 Maison du Parc  
 95450 Théméricourt  
 Tél. : 01 34 48 66 10  
 Mail : [contact@pnr-vexin-francais.fr](mailto:contact@pnr-vexin-francais.fr)  
 Internet : [www.pnr-vexin-francais.fr](http://www.pnr-vexin-francais.fr)



Yvelines  
Le Département

