


Les 3 bonnes raisons de faire cette randonnée

- 1 Le chemin est modulable, plusieurs parcours sont possibles en fonction de vos envies.
- 2 Une sortie à la demi-journée ou à la journée en fonction de votre condition physique.
- 3 Des activités sont possibles : pêche, découverte en été du Prieuré de Wariville et son jardin.

Anca

David

Aurore

 Partagez vos plus beaux clichés !
Sur Instagram
#visitbeauvais



Beauvaisis

En toute confiance



Promenades & randonnées en Beauvaisis

LITZ

La Vallée de la Brèche

Office de Tourisme Beauvais & Beauvaisis

1 rue Beauregard 60 000 BEAUVAIS • 03 44 15 30 30 • visitbeauvais.fr



 Distance : 14,1 km  Niveau : Moyen  Durée : 3h30



Altitude mini / maxi : 68 / 108 m



Dénivelé cumulé : 112 m

PR

Balisage

LITZ

55 La Vallée de la Brèche



Au carrefour de l'église, emprunter la rue du Moulin. Aller tout droit, sortir du village et suivre le chemin du GR 124. Continuer sur l'itinéraire qui longe le marais boisé puis s'en écarte en virant à gauche.

2 Emprunter la route à droite sur 1 km. A hauteur du calvaire, tourner à droite direction Lorteil. Continuer sur la route qui traverse la zone humide et boisée de la vallée de la Brèche ainsi que la méridienne verte (borne sur la droite juste avant le deuxième pont).

V Variante : Au carrefour de Lorteil, emprunter à droite la D151 sur 400 m. Bifurquer à droite sur la route qui conduit directement à l'entrée de Litz en traversant la méridienne verte (à hauteur des 4 sapins) et le marais boisé. Rattraper ici l'itinéraire (reprendre au n°7).

3 Au carrefour de Lorteil, prendre en face la rue du Calvaire. Continuer sur le chemin qui longe la pâture et vire à droite. Remonter tout droit sur le plateau en laissant les 2 chemins sur la gauche qui mènent au bois.

4 A l'intersection en plaine, face au village d'Étouy, tourner à gauche, puis à droite à l'intersection suivante. Continuer tout droit sur 900 m.

5 Après la petite remontée, en fond de vallée, virer à droite et suivre le chemin en lisière de bois. Il débouche sur le village d'Étouy 900 m plus loin. Tourner à droite sur la route.

6 Au carrefour, emprunter à droite la D151 sur 600 m puis s'engager sur le chemin enherbé à gauche. Poursuivre toujours tout droit ; longer le marais boisé sur 1,2 km avec alternance de passages dégagés en limite de champs et passages sous couvert forestier. Au croisement avec la route, tourner à gauche vers le village de Litz.

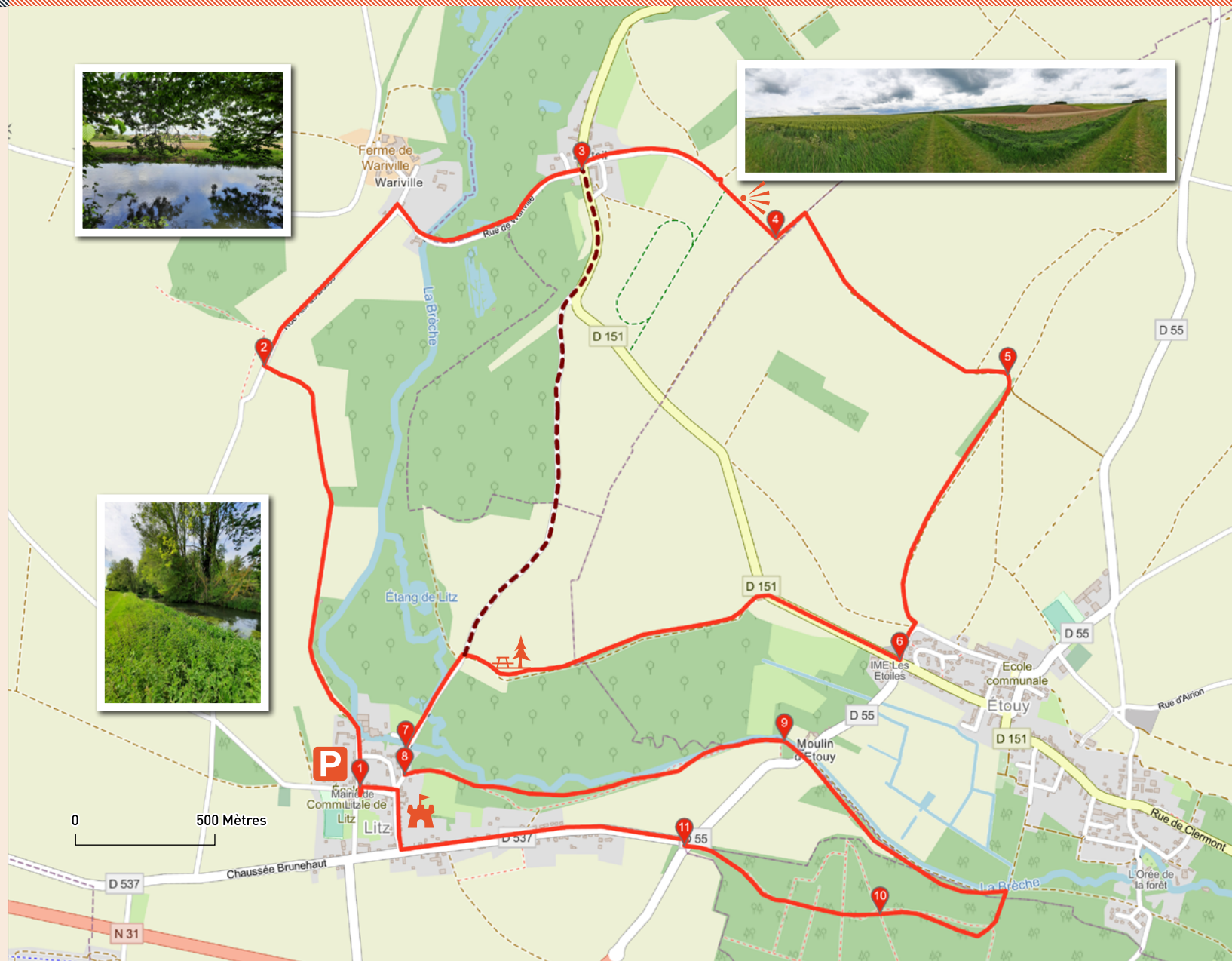
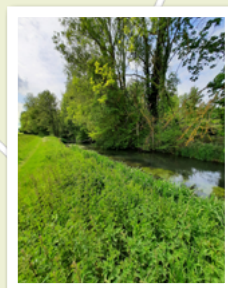
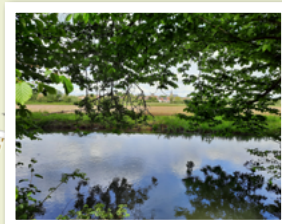
7 Traverser les deux ponts sur la Brèche, longer les maisons à colombages et obliquer sur le premier chemin à gauche. Si vous souhaitez raccourcir le circuit, vous avez la possibilité de rejoindre le point de départ. Aller tout droit et prendre la première rue à droite.

8 Franchir la barrière et poursuivre le long de la vallée de la Brèche. Continuer tout droit après la barrière et les habitations. Le chemin s'ouvre sur la plaine et rattrape le cours de la Brèche.

9 Tourner à gauche sur la D55 sur 50 m et bifurquer à droite. Parcourir 900 m à travers bois. A l'intersection, continuer tout droit puis obliquer tout de suite à droite sur le chemin qui monte en forêt de Hez- Froidmont. A l'intersection, emprunter l'allée à droite sur 600 m.

10 Au carrefour, tourner à droite pour suivre le GR124. Prendre le virage en épingle puis aller à droite au croisement. Aller à gauche et au carrefour suivant, tourner à droite. Poursuivre tout droit sur le sentier jusqu'à la départementale.

11 Traverser le carrefour et emprunter la D537 sur 1 km jusqu'au village de Litz. A l'intersection, tourner à droite rue de l'Ormeil Voisin, puis à gauche rue de l'Eglise pour revenir au départ du circuit.



Chute d'arbres ? Problème de balisage ?

 bvsproxi@beauvais.fr

 0 800 00 60 40
Service et appel gratuits



Pique-nique



Patrimoine bâti



Patrimoine naturel



Point de vue



Commerce alimentaire



Parking

© les contributeurs d'OpenStreetMap
<https://www.openstreetmap.org/copyright/fr>